



**INKOOP- EN  
AANBESTEDINGSBELEID  
2019–2023**

# Inhoud

<b>1. Inleiding</b> .....	<b>3</b>
1.1 Aanleiding .....	3
1.2 Waarom inkoop?.....	3
<b>2. Doelstellingen gemeente</b> .....	<b>4</b>
2.1 Inkoopdoelstelling .....	4
2.2 Organisatiedoelstellingen.....	4
2.3 Stads- en dorpsvisies .....	4
2.4 Lokale economie, midden- en kleinbedrijf (MKB), zelfstandigen (ZZP) en sociale ondernemingen.....	4
2.5 Maatschappelijk Verantwoord Inkopen (MVI) .....	5
Innovatie.....	7
<b>3. Schouwen-Duivelandse aanpak</b> .....	<b>8</b>
3.1 Waarom Schouwen-Duivelandse aanpak? .....	8
3.2 Evaluatie en Rapportage .....	9
3.3 Best Value Procurement.....	9
3.4 Monitoring prestatiecontracten .....	10
<b>4. Inkoop organisatie</b> .....	<b>11</b>
4.1 Gecoördineerde Inkoop .....	11
4.2 Wie is waarvoor verantwoordelijk .....	11
4.3 Toegevoegde waarde tijdens inkoopproces.....	11
4.4 Inkoopproces .....	11
4.5 Samenwerking en continuïteit .....	12
4.6 Inkoopprocedure .....	12
<b>5. Juridische en ethische uitgangspunten</b> .....	<b>14</b>
5.1 Europese en nationale wet- en regelgeving .....	14
5.2 De belangrijkste wet- en regelgeving: .....	14
5.3 Uniforme documenten.....	14
5.4 Integriteit .....	14
5.5 Rechten en plichten .....	14
5.6 Risicobeheer .....	15
5.7 Klachtenregeling .....	15
5.8 Algemene verordening gegevensbescherming (AVG) .....	15

# Inleiding

# 1

## 1.1 AANLEIDING

In het rapport “Rekenkameronderzoek naar Prestatieafspraken bij aanbestedingen en inkooptrajecten” concludeerde men dat het Inkoopbeleid 2013 erg algemeen was en niet specifiek gericht op de inkooppraktijk van onze gemeente. De aanbeveling hierop was om het inkoopbeleid concreter en specifiek te richten op onze inkooppraktijk.

In dit nieuwe Inkoopbeleid 2019–2023 staan de doelstellingen van de gemeente Schouwen-Duiveland en de wijze waarop inkoop deze helpt realiseren centraal.

## 1.2 WAAROM INKOOP?

‘Voeren we de taak zelf uit, doen we dat in samenwerking met anderen (bijvoorbeeld in een gemeenschappelijke regeling) of besteden we de taak uit, bijvoorbeeld door middel van inkoop?’

Met deze vraag krijgen gemeenten steeds vaker te maken. Maatschappelijke problemen worden steeds complexer en de gemeente beschikt niet altijd over de juiste expertise. Het is van belang dat de juiste en beste producten, kennis en expertise in huis worden gehaald, om maatschappelijke problemen optimaal op te lossen.

Een helder inkoop- en aanbestedingsbeleid ondersteunt het professioneel uitvoeren van alle inkoop- en aanbestedingsprocessen. Het beleid formuleert de kaders, doelstellingen en uitgangspunten en zorgt organisatiebreed voor transparantie. Het Inkoop- en aanbestedingsbeleid van de gemeente geldt voor iedere medewerker in de organisatie. Uitgangspunt is dat elke inkoop wordt uitgevoerd binnen de kaders van dit beleid.

# Doelstellingen Gemeente

# 2

## 2.1 INKOOPDOELSTELLING

In het Inkoop- en aanbestedingsbeleid 2019–2023 staan de doelstellingen van de gemeente Schouwen-Duiveland en de wijze waarop inkoop deze helpt realiseren centraal.

## 2.2 ORGANISATIEDOELSTELLINGEN

Het Inkoop- en aanbestedingsbeleid 2019–2023 sluit aan op het algemene beleid van de gemeente Schouwen-Duiveland. In het bijzonder sluit het beleid aan op:

- Strategische Visie 'Tij van de toekomst'  
De 'Strategische Visie 2040' is de lange termijn visie van de gemeente Schouwen-Duiveland. Zij beschrijft aan de hand van de thema's wonen, werken, leven wat wij willen bereiken voor het eiland Schouwen-Duiveland. Een sleutelbegrip uit de strategische visie is 'samenwerken'. We hebben elkaar, zowel intern als extern nodig, om de snelle veranderingen en complexe vraagstukken aan te kunnen. Dit alles vraagt om een organisatie die kan meebewegen.  
Ambitie: In 2040 kent vakantie-eiland Schouwen-Duiveland een toonaangevende waterconomie die de duurzame verbinding vormt tussen wonen, werken, zorgen en genieten.
- Organisatie Visie 'Met het tij mee'  
De organisatievisie beschrijft hoe wij, de gemeente Schouwen-Duiveland, onszelf in de wereld zien van morgen. We treden op als partner voor de inwoners, ondernemers en gasten op ons eiland. De mens staat centraal in ons denken en handelen. De regels komen op de tweede plaats. We helpen waar mogelijk, soms door te ondersteunen, soms jagen we aan, soms laten we los of dragen we over.
- Collegeprogramma 2018–2022  
In het collegeprogramma 2018–2022 'Verbindend verder' zijn ambities opgenomen op het gebied van milieu, klimaat, energie, sociaal domein en innovatie.

## 2.3 STADS- EN DORPSVISIES

In stads- en dorpsvisies is beschreven hoe de stad / het dorp er op de middellange termijn uit moet zien. Een belangrijk onderdeel daarin is de infrastructuur en buitenruimte. Daarom betrekken we bij alle infrastructurele projecten de stads- en dorpsvisie en de stads- en dorpsraad.

## 2.4 LOKALE ECONOMIE, MIDDEN- EN KLEINBEDRIJF (MKB), ZELFSTANDIGEN (ZZP) EN SOCIALE ONDERNEMINGEN

Ons uitgangspunt is dat alle ondernemers gelijke kansen krijgen. Bij haar aanbestedingen creëert de gemeente zoveel mogelijk kansen voor het lokale midden- en kleinbedrijf. Dit komt ten goede aan de Zeeuwse economie. Hiervoor bestaan verschillende mogelijkheden: het toepassen van percelen in aanbestedingen, het toestaan van het aangaan van combinaties en onderaanneming, het verminderen van de aanbestedingskosten en het voorkomen van onnodig zware selectie- en gunningscriteria. Bij een onderhandse aanbesteding worden, waar mogelijk, lokale en Zeeuwse bedrijven benaderd.

Bij Inkopen kan de Gemeente opdrachten voorbehouden aan sociale werkplaatsen of sociale ondernemingen die werk bieden aan kwetsbare doelgroepen. Door oog te hebben voor deze ondernemingen kan aan alle onderdelen van Maatschappelijk Verantwoord Inkopen worden bijgedragen. Artikel 2.82 Aanbestedingswet biedt de mogelijkheid deelname aan aanbestedingsprocedures voor te behouden aan sociale werkplaatsen en sociale ondernemingen die de maatschappelijke en professionele integratie van mensen met een afstand tot de arbeidsmarkt als belangrijkste doel hebben.

## 2.5 MAATSCHAPPELIJK VERANTWOORD INKOPEN (MVI)

Maatschappelijk verantwoord inkopen (MVI) betekent dat, naast de prijs van de producten, diensten of werken, ook wordt gelet op de effecten van de inkoop op milieu- en sociale aspecten. Maatschappelijk verantwoord inkopen (MVI) wordt ook wel Duurzaam inkopen genoemd. De gemeente Schouwen-Duiveland heeft op 16 augustus 2018 het Manifest Maatschappelijk Verantwoord Inkopen ondertekend.

Het Manifest is bedoeld om de bijdrage van Maatschappelijk Verantwoord Inkopen (MVI) op de realisatie van beleidsdoelen te vergroten. In het Manifest MVI zijn ambities vastgelegd die verder gaan dan het toepassen van minimumeisen en daarmee vervangt het Manifest eerdere afspraken zoals het 100 % duurzaam inkopen op basis van minimumeisen. In het Manifest MVI bepalen overheden zelf hun doelstellingen, op basis van hun eigen ambities.

De gemeente verdeelt MVI in drie subthema's: Social Return on Investment, Duurzaamheid en Innovatie.

### Social Return on Investment

Social Return on Investment (SROI) is een belangrijk middel om onze opdrachtnemers te betrekken bij de (arbeids)participatie van al onze inwoners.

Door middel van SROI streven we het doel na om mensen met een afstand tot de arbeidsmarkt een grotere kans te geven om, op een laagdrempelige manier, in te stromen op de arbeidsmarkt. Om dit doel te bereiken is het belangrijk vooraf een goed beeld te hebben van het soort werk, stageplaats of werkervaringsplaats wat passend is voor de doelgroep.

We zetten SROI in op een manier die past bij het onderwerp van de betreffende opdracht. Per inkoop worden daarom andere SROI voorwaarden gehanteerd. SROI is maatwerk en kan het beste vormgegeven worden samen met marktpartijen en adviseurs binnen de gemeente met kennis van inkoop, SROI en de doelgroep.

We sluiten ons aan bij het Zeeuwse beleidskader SROI en dragen op deze manier bij aan een eenduidige toepassing van SROI in Zeeland.

### Duurzaamheid en het Spoorboekje

Om binnen Schouwen-Duiveland duurzaamheid op de agenda te zetten en te integreren in alle beleidsvelden is het Spoorboekje duurzaamheid & milieu opgesteld. Het doel is 'Het stimuleren van het integraal duurzaam denken en doen binnen onze eigen gemeentelijke organisatie'.



Onder duurzaamheid wordt verstaan: 'de ontwikkelingen die aansluiten op de behoeften van de huidige generatie, zonder het vermogen van de toekomstige generaties om in hun eigen behoeften te voorzien in gevaar te brengen'.

De ambitie voor Schouwen-Duiveland is het behouden en versterken van de omgevingskwaliteiten en het realiseren van een energieneutraal, klimaatrobuust en circulair Schouwen-Duiveland.

Deze ambitie staat niet op zichzelf. Grote mondiale opgaven ten aanzien van milieu, energie, biodiversiteit en klimaat vragen onze aandacht. Willen wij onze aarde ook voor toekomstige generaties leefbaar houden dan moet op veel fronten de koers, soms radicaal en relatief snel, gewijzigd worden. We schakelen bijvoorbeeld om op schone en duurzame energie, onze landbouw is meer afgestemd op de draagkracht van de natuur, we dragen zorg voor (leef)ruimte voor planten en dieren en we dragen zorg voor een klimaatbestendig inrichting. Dit alles met het doel ons milieu en daarmee onze leefomgeving structureel minder te belasten, veilig en gezond te houden en beter nog, gezonder te maken.

Met het spoorboekje wordt aandacht gevraagd voor het meenemen van duurzaamheidsdoelstellingen (de 5 sporen) in nieuwe plannen en activiteiten waaronder inkoop. De vijf sporen zijn als volgt:

1. energie
2. klimaat
3. milieukwaliteiten
4. landschap, natuur en biodiversiteit en
5. kringlooeconomie

#### **Spoor 1: Energie & energietransitie.**

De energietransitie betekent de overgang van energiestroom uit fossiele brandstoffen zoals gas, kernenergie en steenkolen naar volledig groene energie opgewekt uit duurzame energiebronnen, zoals wind, zon, biomassa, bodem en water.

*Inzet Schouwen-Duiveland: Realiseren van een energieneutraal Schouwen-Duiveland in 2040.*

#### **Spoor 2: Klimaatverandering & klimaatadaptatie.**

Het klimaat verandert. Hogere temperaturen, een sneller stijgende zeespiegel, nattere winters, heftigere buien en kans op drogere zomers. Zonder maatregelen kan dit leiden tot schade en slachtoffers. Inzet is dat overheden er samen met andere partijen voor zorgen dat schade door hittestress, wateroverlast, droogte en overstromingen zo veel mogelijk nu en in de toekomst wordt voorkomen.

*Inzet Schouwen-Duiveland: Schouwen-Duiveland klimaatrobuust in 2050.*

#### **Spoor 3: Milieukwaliteiten bodem, lucht, water, geluid, duisternis en trillingen.**

De (goede) kwaliteit van lucht, water en bodem zijn nauw verbonden aan het wonen, recreëren en werken (landbouw) op ons eiland. Maar ook thema's als duisternis, geluid en trillingen spelen hierbij een rol. Milieukwaliteiten zijn objectief meetbaar en genormeerd door wet- en regelgeving. Wetten en regels die voortkomen uit Europees, landelijk of eigen, gemeentelijk beleid. Daarnaast behouden we zo veel mogelijk onze lokale kwaliteiten of versterken we ze zodat deze beter zijn dan de landelijke norm.

*Inzet Schouwen-Duiveland: De bodem, de lucht en het water zijn blijvend van goede en waar (met draagvlak) haalbaar van bovengemiddelde kwaliteit (boven de wettelijke norm). We voorkomen geluidsoverlast en hinder van trillingen. We gaan zorgvuldig om met de als kwaliteit bestempelde duisternis.*

#### **Spoor 4: Landschap, natuur en biodiversiteit.**

Grote biodiversiteit is belangrijk voor het welzijn van mensen en natuur. Een verscheidenheid aan planten en dieren zorgt er namelijk voor dat de bodem vruchtbaar blijft, dat bloemen bestoven worden en dat ziektes of plagen beperkt blijven. Er is steeds meer bewijs ontstaan voor een dramatisch verlies van insectenrijkdom in ons landschap gedurende de laatste 20–30 jaar. Dit leidt tot grote zorgen over de toekomstige kwaliteit en leefbaarheid van het platteland van Nederland.

*Inzet Schouwen-Duiveland: Inzetten op het versterken van biodiversiteit en het bestaande groen minimaal behouden en zo mogelijk versterken, de ecologische kwaliteit (biodiversiteit) verbeteren en de samenhangende structuur op termijn ontwikkelen.*

#### **Spoor 5: Werken aan een kringlooeconomie.**

De circulaire of kringloop economie is een economisch systeem dat bedoeld is om herbruikbaarheid van producten en grondstoffen te maximaliseren en waardevernietiging te minimaliseren. Anders dan in het huidige lineaire systeem, waarin grondstoffen worden omgezet in producten die aan het einde van hun levensduur worden vernietigd.

*Inzet Schouwen-Duiveland: We dragen bij aan een economisch systeem waarbij geen eindige grondstofvoorraden worden uitgeput en waarin reststoffen volledig opnieuw worden ingezet in het systeem.*

Als gemeente geven we het goede voorbeeld door bij onze eigen inkoopprocessen de ambities van de vijf sporen met behulp van de Checklist Duurzaamheid en Milieu gemotiveerd mee te nemen. Ook de markt wordt uitgedaagd om de vijf sporen gemotiveerd in de aanbesteding mee te nemen door het gebruik van bovengenoemde checklist en door het gebruik van duurzaamheidscertificaten als bijvoorbeeld de CO<sub>2</sub>-prestatieladder, Milieubarometer en Green Key.

## **INNOVATIE**

De gemeente moedigt innovatiegericht inkopen aan. We gebruiken hiervoor de “Schouwen-Duivelandse aanpak” (zie hoofdstuk 3). We inspireren marktpartijen en dagen hen uit om met unieke oplossingen te komen voor maatschappelijke opgaven.

Innovatiegericht inkopen gaat verder dan alleen innovatieve producten of diensten. Het betreft ook het ontwikkelen van nieuwe werkwijzen, verleggen van verantwoordelijkheden en het aangaan van samenwerkingsverbanden met bijvoorbeeld maatschappelijke organisaties, onderwijs en andere overheden.

## 3.1 WAAROM SCHOUWEN-DUIVELANDSE AANPAK?

### 'Inkopen is durven, doen en vertrouwen'

Ontwikkelingen gaan snel en de omgeving is continu in beweging. Dit vraagt om een flexibele manier van werken. Weten wat er leeft bij inwoners, ondernemers en gasten.

### Hoe doen we dat?

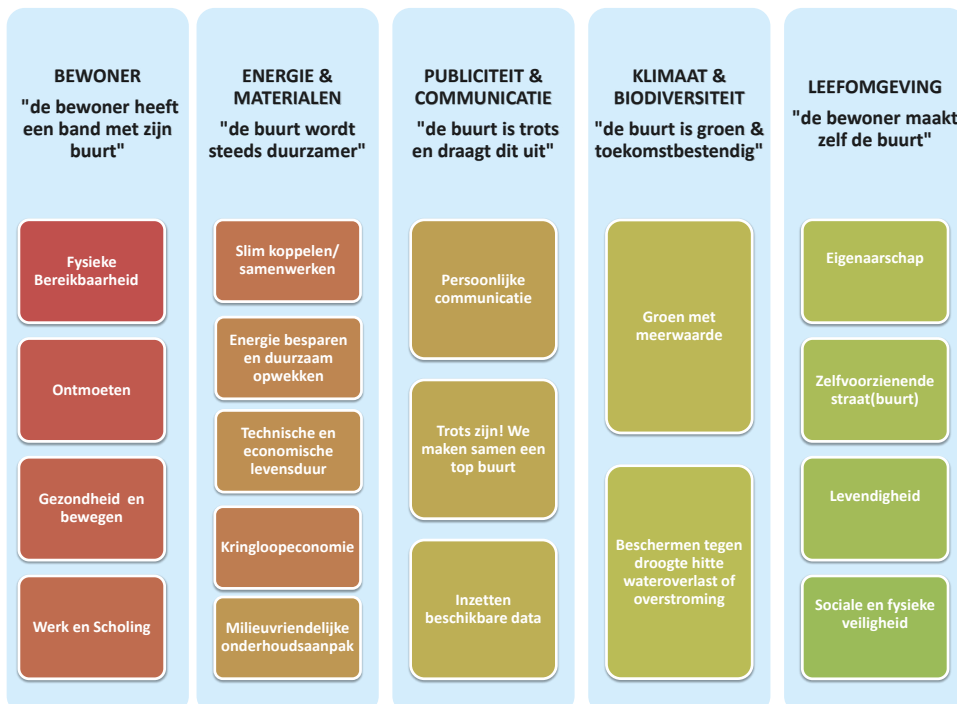
Elk project is maatwerk. Om verschillende organisatiedoelstellingen te realiseren betrekken we

in de ideefase interne en externe deskundigen. Deze integrale aanpak borgt het benutten van mogelijkheden en kansen. Het resultaat van deze initiatieffase is dat er unieke projectdoelstellingen zijn geformuleerd. Deze vormen samen de kern van de opdracht die wordt aanbesteed.

De Schouwen-Duivelandse aanpak is geen strakke procedure maar een flexibele en creatieve werkvorm. Vanzelfsprekend hebben we ons te houden aan regelgeving, maar vertrouwen in de deskundigheid van de mensen die het 'doen' staat centraal.

### Inspiratiekaart

Met als uitgangspunt het Collegeprogramma 2018–2022 is samen met ondernemers een inspiratiekaart gemaakt met 5 thema's; Bewoner, Energie & Materialen, Publiciteit & Communicatie, Klimaat & Biodiversiteit en Leefomgeving. Deze thema's overschrijden de grenzen van het project en richten zich op meerwaarde op lange termijn. Met de inspiratiekaart en de projectdoelstellingen dagen we de markt uit om creatieve, innovatieve en unieke oplossingen aan te bieden.





## 3.2 EVALUATIE EN RAPPORTAGE

### Evaluatie

Ieder inkoopproject is maatwerk, maar het proces is steeds vergelijkbaar. De aanpak is projectmatig, transparant en er is interactie met de inschrijvers. Na ieder project volgt een evaluatie met in- en externe stakeholders. De aandachtspunten zijn leerpunten voor een volgend project.

### Rapportage: Projectbrochure

Van relevante projecten communiceert de projectleider de resultaten aan de gemeenteraad in de vorm van een projectbrochure. Hierin is uitgewerkt: de oude situatie, de nieuwe situatie, de mening van de inwoner, de gerealiseerde doelstellingen en benutte kansen op het gebied van duurzaamheid, omgeving, Social Return On Investment, internationale sociale voorwaarden en innovatie. Het projectbrochure is een coproductie van de betrokken opdrachtnemer en de gemeente Schouwen-Duiveland.

**Mastplan Renaissance**  
Herinrichting Zeezandmoerweg, Oude Moolweg en De Zoom

**Doelstellingen**

- ✓ Verbeteren van de aantrekkelijkheid en verblijfskwaliteit van het centrum en het creëren van een prestigieuze openbare ruimte
- ✓ De fietsers en de voetgangers zijn de hoofdgebruikers, gemotoriseerd vervoer is te gast
- ✓ Wapenruim van een hoge mate van sociale veiligheid, zowel overdag als in de nachtelijke uren
- ✓ Sluit zoveel mogelijk aan op de gebruiksfuncties in de gebouwen in en rondom het gebied, zowel functioneel als visueel
- ✓ Het watersysteem, de bodem en het milieu moeten niet, of indien dit onontkoombaar is, zo min mogelijk worden belast
- ✓ Blijven aan een afgestemde en goed getintegreerde uitvoering van het werk in relatie met de omgeving, buren en betrokkenen

**Top 3 meest genoemde positieve reacties**

- 1 Het project was op tijd af en de wijklieden waren ook blij dat de uitvoering goed bereikbaar was, zelfs toen de straat open gebroken was
- 2 Er is voor aanpak van de welkzamenheden een duidelijke voorlichting gegeven
- 3 De aanpak stond altijd klaar om de problemen op korte termijn op te lossen en dacht pro-actief mee

**7,9**  
Cijfer voor het gehele project (gemeente, inwoner en uitvoering) gegeven door bewoners en ondernemers

**Doelstellingen**

- 1 Het project was op tijd af en de wijklieden waren ook blij dat de uitvoering goed bereikbaar was, zelfs toen de straat open gebroken was
- 2 Er is voor aanpak van de welkzamenheden een duidelijke voorlichting gegeven
- 3 De aanpak stond altijd klaar om de problemen op korte termijn op te lossen en dacht pro-actief mee

**7,9**  
Cijfer voor het gehele project (gemeente, inwoner en uitvoering) gegeven door bewoners en ondernemers

**Staatje voor herinrichting**

**Staatje na herinrichting**

**Mastplan Renaissance**

**Deelgebied Zeezandmoerweg - Oude Moolweg - De Zoom**

In het Mastplan Renaissance is de ambitie neergelegd om van het deelgebied een aantrekkelijke en gezellige buurt te maken. Hiermee wordt de verblijfskwaliteit van de woonwijken verbeterd en de leefbaarheid van het centrum en het centrum van een prestigieuze openbare ruimte. Om deze kwaliteit te waarborgen worden er maatregelen genomen die de leefbaarheid van de woonwijken verbeteren. Hierdoor is ruimte ontstaan om te investeren in de leefbaarheid van het centrum. Ook is er meer gelegenheid ontstaan om te investeren in de leefbaarheid van het centrum.

Er zijn al een aantal deelopdrachten heringesteld, zoals de herinrichting van de Zeezandmoerweg, de herinrichting van de Oude Moolweg, de herinrichting van de De Zoom en de herinrichting van de Mastplan Renaissance.

**Deelgebied Zeezandmoerweg - Oude Moolweg - De Zoom**

In het najaar van 2018 is gestart met de herinrichting van de Zeezandmoerweg, de Zoom en een gedeelte van de Oude Moolweg. Dit gebied is van belang voor de leefbaarheid van het gebied en de leefbaarheid van de woonwijken. Hierdoor is ruimte ontstaan om te investeren in de leefbaarheid van de woonwijken. Hierdoor is ruimte ontstaan om te investeren in de leefbaarheid van het centrum. Ook is er meer gelegenheid ontstaan om te investeren in de leefbaarheid van het centrum.

Herinrichtingsperiode: oktober 2018 - april 2019  
Projectbudget: € 892.000  
Uitvoering: SuperCompass  
Aanbesteding: bij De Boka

MER INFORMATIE TOEGANG: CONTACT OP: BRT RICARDO DE WINTER, TELEFOON: 06 71 68 11 22 / MAIL: RICARDO.DEWINTER@SCHOUWEN-DUIVELAND.NL

### Rapportage: Maatschappelijk Verantwoord Inkopen tool

Per aanbesteding registreert de gemeente Schouwen-Duiveland de MVI- resultaten in de zogeheten MVI-tool. Deze registratie geeft inzicht in de prestaties en vorderingen op het gebied van maatschappelijk verantwoord inkopen en inspiratie voor toekomstige aanbestedingen. Er kan gerapporteerd worden op de volgende thema's: Internationale Sociale Voorwaarden; Social Return On Investment; Milieuvriendelijk inkopen; Biobased inkopen; Circulair inkopen; Innovatiegericht inkopen en MKB-vriendelijk inkopen.

## 3.3 BEST VALUE PROCUREMENT

De gemeente Schouwen-Duiveland heeft Best Value Procurement (Prestatie inkoop) omarmd als systematiek om de doeltreffendheid en doelmatigheid van de inkoopfunctie te vergroten en past dit bij alle inkoopprocedures toe.

Binnen de gemeente Schouwen-Duiveland zijn sinds de toepassing van Best Value Procurement in 2013 goede resultaten geboekt. Hierdoor zijn de doeltreffendheid (bijdrage aan de inhoudelijke doelstellingen) en doelmatigheid (meer waar voor het geld) vergroot.

Best Value Procurement is méér dan een inkoopmethodiek; het is een filosofie waarbij alle betrokken partijen volledig in hun kracht moeten staan om zo de meeste waarde te creëren.

Best Value Procurement, of ook wel prestatie-inkoop, is een innovatieve inkoopmethodiek die uitgaat van het inkopen en realiseren van de meeste waarde tegen de laagste prijs (best value). De beste waarde en kwaliteit wordt verkregen doordat de opdrachtgever zoveel mogelijk vrijheid geeft aan de opdrachtnemer, de expert van de markt. Het gaat dus van “controleren en beheersen van aanbieders” naar “loslaten en vertrouwen”.

De ‘sleutelfunctionarissen’ (bijvoorbeeld projectleiders) van de aanbieder spelen hierbij een cruciale rol. Dit zijn de mensen die het ‘doen’.

Het instrument Best Value Procurement daagt marktpartijen uit om met creatieve oplossingen de projectdoelstellingen te realiseren.

### **3.4 MONITORING PRESTATIECONTRACTEN**

We sluiten bij voorkeur contracten voor een looptijd van vijf tot tien jaar. Hierdoor ontstaat ruimte voor partnership en ontwikkeling. Op deze manier binden we betrokken leveranciers en hun personeel aan Schouwen-Duiveland. In deze tijd van krapte op de arbeidsmarkt verzekeren we ons zo van goede vakspecialisten.

Monitoring tijdens de uitvoering van het contract wordt uitgevoerd vanuit de prestatie-inkoop gedachte, waarbij de leverancier verantwoordelijk is om aan te tonen dat de gemaakte afspraken gerealiseerd zijn. Minimaal eenmaal per jaar bespreekt de projectleider en/of de budgethouder samen met de gecontracteerde partij de gemaakte afspraken over de te realiseren doelstellingen. Dit is ook het moment waarop de gemeente besluit of een overeenkomst met dezelfde partij verlengd wordt. Als de afgesproken doelstellingen niet zijn gerealiseerd en er ook geen verbetering zichtbaar is, dan volgt het ontbinden of niet verlengen van een contract.

# Inkoop organisatie

# 4

## 4.1 GECOÖRDINEERDE INKOOP

De gemeente Schouwen-Duiveland kent een centraal gecoördineerd inkoopmodel. Dat betekent dat inkopen en aanbestedingen plaatsvinden onder de verantwoordelijkheid van een budgethouder. Inkoop wordt ingeschakeld voor inkoopkennis en aanbesteding technische kennis. Inkoop is verantwoordelijk voor het inkoop- en aanbestedingsbeleid, centrale kaderstelling, advisering, coördinatie inkoopinfrastructuur, inkoopstrategie, inkoop- en aanbestedingsprocessen en procedures, informatievoorziening en het faciliteren van centraal inkoopcontractmanagement. De vakafdeling levert inhoudelijke kennis, zorgt voor actueel contractbeheer en onderhoudt de relatie met contractpartners.

## 4.2 WIE IS WAARVOOR VERANTWOORDELIJK

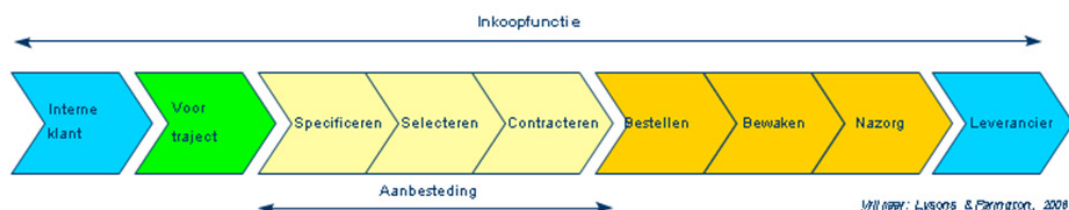
- De gemeenteraad is verantwoordelijk voor het vaststellen van de kaders voor, en de controle op het inkoop- en aanbestedingsbeleid.
- Het college van Burgemeester en Wethouders is verantwoordelijk voor het doelmatig en doeltreffend uitvoeren van het inkoop- en aanbestedingsbeleid.
- De verantwoordelijkheid voor (het) inkoop(proces) sluit aan bij het bestaande besturingsmodel. De bestaande gezagsverhoudingen en rapportagelijnen worden zoveel mogelijk gevolgd.
- De integrale ambtelijke verantwoordelijkheid ligt bij het afdelingshoofd.
- De controletaken omvatten het toezicht op de naleving van wet- en regelgeving en de intern voorgeschreven procedures. Controletaken vereisen een onafhankelijke positie en worden in dit kader belegd bij financial control en juridisch control.

## 4.3 TOEGEVOEGDE WAARDE TIJDENS INKOOPPROCES

Een belangrijk deel van het inkoopproces vindt plaats tijdens het voortraject 'de inventarisatiefase' (vaststellen van de werkelijke behoefte in de context van markt en organisatie) en de specificatiefase (eisen en wensen aan leverancier/product/dienst/werk). Inkoop wordt in deze fase betrokken, zodat er strategisch over de inkoopbehoefte kan worden meegedacht. In deze fases worden strategische beslissingen genomen over bijvoorbeeld het benaderen van de markt, de relatie met de leverancier, de leveranciersstrategie, de manier waarop wordt aanbesteed, het bundelen van inkopen, in- of uitbesteden et cetera. Ook de invloed op doelmatigheid is groot bij het in kaart brengen van de inkoopbehoefte. In deze fase leggen we de link naar de 'Bestuursopdracht creatie budgettaire ruimte 2019-2023' en onderzoeken wat het inkoopproject hieraan kan bijdragen.

## 4.4 INKOOPPROCES

Het inkoopproces bestaat uit verschillende fasen, startend vanaf het voortraject.



De inkoopfunctie heeft een strategische, tactische en een operationele component.

De strategische component omvat alle activiteiten die de koers ten aanzien van inkoop op de lange termijn beïnvloeden en voorwaardenscheppend zijn voor de daadwerkelijke inkooptransacties.

De tactische component bestaat uit de fasen: inventariseren, specificeren, selecteren en contracteren. Het aanbesteden speelt zich af tijdens het tactische deel van het inkoopproces.

De operationele component heeft betrekking op de handelingen om producten feitelijk "in huis" te krijgen en bestaat uit bestellen, bewaken en de nazorg van het inkoopproces.

#### 4.5 SAMENWERKING EN CONTINUÏTEIT

De gemeente Schouwen-Duiveland neemt actief deel in twee samenwerkingsverbanden:

- Samenwerking met de gemeentes Veere, Middelburg, Vlissingen, Goes en de Provincie Zeeland. Dit is een intensieve samenwerking, waar frequent kennis en expertise wordt gedeeld.
- Zeeuwse overheden: Deze samenwerking is gericht op het in stand houden van een Zeeuwsbreed netwerk.

De inkoopfunctie is intern geborgd en wordt uitgevoerd door de concern inkoper en de projectondersteuner Inkoop & Infra. Voor de externe borging staat de samenwerking met de inkoopers van de gemeenten Vlissingen, Middelburg, Goes, Veere en de Provincie Zeeland garant.

#### 4.6 INKOOPPROCEDURE

Bij het bepalen van de inkoopprocedure hanteert de gemeente de volgende methode:

(Bedragen zijn exclusief omzetbelasting)

Type	Werken	Leveringen en diensten	Sociale en andere specifieke diensten
Enkelvoudig (1 offerte)	< € 150.000	< € 50.000	< € 50.000
Meervoudig (minimaal 3 maximaal 5 offertes)	€ 150.000 < € 3.000.000	€ 50.000 < € 221.000*	€ 50.000 < € 750.000
Nationaal	€ 3.000.000 < € 5.548.000*		≥ € 750.000
Europees	≥ € 5.548.000*	≥ € 221.000*	

\*De genoemde drempelbedragen voor Europees aanbesteden zijn geldig tot 31 december 2019 en worden elke 2 jaar opnieuw vastgesteld.

- a. Bovenstaande inkoopprocedures kunnen niet altijd zonder meer worden toegepast bij de bijbehorende drempelbedragen. Afhankelijk van de specifieke casus moet worden bepaald welke vorm van (voorafgaande) publicatie en procedure kan worden toegepast.
- b. De kans bestaat dat ook onder de EU aanbestedingsdrempel toch Europees moet worden aanbesteed. Dit gaat bijvoorbeeld om te verwachten meerkosten of de herhaling van een soortgelijke inkoop binnen vier jaar.
- c. Bij opdrachten onder de EU aanbestedingsdrempel moet worden vastgesteld of er sprake is van een grensoverschrijdend belang\*\*. Bij de verstrekking van opdrachten met een duidelijk grensoverschrijdend belang moet de toepasbaarheid van de beginselen van non-discriminatie, gelijke behandeling en transparantie in acht worden genomen.
- d. Vanuit doelmatigheidsoogpunt wordt bij iedere inkoop overwogen hoe de markt wordt benaderd. Dit geldt bijvoorbeeld voor het opvragen van drie offertes in plaats van één die minimaal is voorgeschreven bij een levering of dienst met een geschatte opdrachtwaarde lager dan € 50.000.

- e. Voor alle inkopen voor werken, leveringen en (sociale) diensten met een geraamde waarde vanaf € 50.000 is advies van de concern inkoper verplicht.
- f. Bij alle inkoopprojecten boven de € 25.000 onderbouwt de projectleider of budgethouder de keuzes.
- g. Het kiezen van een lichtere inkoopprocedure of het vragen van minder dan drie offertes is mogelijk wanneer de voorgeschreven procedure leidt tot ondoelmatigheid, ondoeltreffendheid, inflexibele werkomstandigheden en/of wanneer er andere zwaarwegende argumenten zijn. De aanvrager legt zijn keuze voor ter toetsing bij de inkoper én afdelingshoofd.
- h. De inkoopprocedures volgens dit gemeentelijke inkoop- en aanbestedingsbeleid zijn niet van toepassing op "uitgezonderde overheidsopdrachten", dat wil zeggen opdrachten die op grond van de per 1 juli 2016 gewijzigde Aanbestedingswet 2012 van (deel 2 van) de wet zijn uitgezonderd.
- i. Voor nationale en Europese (Interreg) projecten, subsidies/structuurfondsen kunnen de gemeentelijke inkoop- en aanbestedingsprocedures zoals in deze paragraaf zijn beschreven worden toegepast tenzij de betreffende regeling afwijkende drempels voorschrijft.

\*\*Uitleg: Als aanwijzingen voor een duidelijk grensoverschrijdend belang zijn er twee criteria: de hoogte van het bedrag dat met de opdracht is gemoeid in combinatie met de plaats van uitvoering. Zo kan een hoge waarde van de opdracht of het feit dat de opdracht wordt uitgevoerd in de grensstreek, dan wel dat de opdracht geen zeer lokaal karakter heeft, duiden op een grensoverschrijdend belang.

# Juridische en ethische uitgangspunten

# 5

## 5.1 EUROPESE EN NATIONALE WET- EN REGELGEVING

Alle inkoop en aanbestedingen van gemeente Schouwen-Duiveland worden uitgevoerd volgens de basisbeginselen van de Europese en nationale wet- en regelgeving. Deze basisbeginselen zijn: transparantie, objectiviteit, proportionaliteit en non-discriminatie.

## 5.2 DE BELANGRIJKSTE WET- EN REGELGEVING:

- EU verdrag en Europese aanbestedingsrichtlijnen
- Internationaal verdrag Agreement on Government Procurement (GPA)
- Burgerlijk Wetboek
- Algemene wet bestuursrecht, Wet openbaarheid van bestuur
- Wet Bevordering Integriteit-beoordeling door het Openbaar Bestuur (Blbob)
- Per 1 juli 2016 gewijzigde Aanbestedingswet 2012 en het bijbehorende Aanbestedingsbesluit
- Aanbestedingsreglement Werken 2016 (ARW 2016)
- Gids Proportionaliteit
- Algemene verordening gegevensbescherming (AVG)
- Wet Aanpak Schijnconstructies (WAS)

## 5.3 UNIFORME DOCUMENTEN

De gemeente streeft er naar om uniforme documenten te hanteren, tenzij een concreet geval dit niet toelaat. Uniformiteit in de uitvoering draagt eraan bij dat ondernemers weten waar ze aan toe zijn en landelijk gezien niet steeds met verschillende procedureregelingen worden geconfronteerd. De gemeente past bij de betreffende Inkoop in ieder geval toe:

- Uniforme klachtenregeling van het Ministerie van Economische Zaken;
- Algemene Inkoopvoorwaarden voor leveringen en diensten (VNG model)
- Gemeentelijke Inkoopvoorwaarden bij IT (GIBIT) 2016
- De Nieuwe Regeling (DNR) 2011

## 5.4 INTEGRITEIT

De gemeente heeft hoog in het vaandel dat haar bestuurders en ambtenaren integer handelen. De bestuurders en ambtenaren houden zich aan de vastgestelde gedragscodes van de gemeente Schouwen-Duiveland. Zij handelen zakelijk en objectief, waardoor bijvoorbeeld belangenverstrengeling wordt voorkomen. De gemeente doet zaken met integere ondernemers. Een toetsing van de integriteit van ondernemers is bij inkoop (en aanbesteding) mogelijk.

## 5.5 RECHTEN EN PLICHTEN

Ten behoeve van het operationele proces is het van belang dat rechten en plichten van de gemeente bekend zijn. Dit is zowel noodzakelijk voor de afdelingen die met de inkoop hun doelen moeten bereiken, als voor de gemeente als geheel in het kader van politieke, financiële en juridische verantwoordingsprocessen. Inkoop faciliteert het centraal contractmanagement, door het systematisch en toegankelijk documenteren van overeenkomsten en aanvullende afspraken.

## 5.6 RISICOBEBEER

Professioneel opdrachtgeverschap betekent dat wij bewust en zakelijk met inkoop omgaan. Elke inkoop wordt zorgvuldig voorbereid volgens een vastgestelde structuur. Risicomanagement speelt hierbij een belangrijke rol en komt tot uiting door verschillende specialisten bij het inkoopproces te betrekken. In principe worden de Inkoop- en aanbestedingsrisico's gedragen worden door die partij die daar het meeste invloed op kan uitoefenen. Door middel van de risicodialogo vindt de afweging plaats. Risico's die we zelf blijven lopen signaleren en benoemen we in besluitvormingsdocumenten (bewustwording). We benoemen ook hoe we die risico's beheren en wat we er aan doen om ze te beteugelen.

## 5.7 KLACHTENREGELING

Indien een belanghebbende bij een aanbesteding een klacht heeft over een bepaald handelen of nalaten van gemeente Schouwen-Duiveland dat in strijd is met de wettelijke bepalingen of als beginselen van transparantie, objectiviteit, proportionaliteit, of non-discriminatie in het geding zijn, dan kan een belanghebbende een klacht indienen bij het cluster Juridische Zaken (e-mail: [jz@schouwen-duiveland.nl](mailto:jz@schouwen-duiveland.nl)). Hierbij dient de melder aan te geven hoe volgens hem de klacht verholpen kan worden.

## 5.8 ALGEMENE VERORDENING GEGEVENSBESCHERMING (AVG)

De gemeente kan het verwerken van persoonsgegevens uitbesteden. In dat geval moeten de gemeente en de opdrachtnemer voldoen aan de eisen van artikel 28 AVG. Dit kan gedaan worden door de vereiste afspraken over het verwerken van persoonsgegevens op te nemen in de hoofdovereenkomst of in een aparte overeenkomst (de zgn. verwerkersovereenkomst). Dergelijke afspraken zijn noodzakelijk als:

- het verwerken van persoonsgegevens het hoofdbestanddeel van de opdracht is of als
- het verwerken van persoonsgegevens slechts bijkomend is maar de opdrachtnemer geen eigen rechtsgrondslag voor het verwerken van de betreffen de persoonsgegevens heeft.



Laan van St. Hilaire 2  
4301 SH Zierikzee

Postadres:  
Postbus 5555  
4300 JA Zierikzee

T (0111) 452 000

[gemeente@schouwen-duiveland.nl](mailto:gemeente@schouwen-duiveland.nl)  
[www.schouwen-duiveland.nl](http://www.schouwen-duiveland.nl)